


Digital Link Manager

Version 2.0E

Manual en línea

PCLK-LSA2

- La duplicación parcial o total del contenido de este software y del manual de instrucciones, así como el prestar este software a terceros sin el permiso expreso del propietario de los derechos de autor está estrictamente prohibida por las leyes de derechos de autor.
- En ninguna circunstancia Sony se hará responsable por las pérdidas monetarias, ni las pérdidas de beneficios de terceros que puedan surgir de la utilización de este software.
- En caso de cualquier producto de fabricación, la responsabilidad de Sony se limitará exclusivamente al reemplazo de la mercancía defectuosa.
- Este software ha sido aprobado para utilizarse solamente con el equipo especificado.
- Sony se reserva el derecho de cambiar las especificaciones del software sin previo aviso.
- Adobe® y Adobe® Acrobat® Reader son marcas comerciales de Adobe Systems Incorporated.
-  es marca registrada de Sony Corporation.

Programa © 2000-2001 Sony Corporation
 Documentación © 2001 Sony Corporation
 © 2001 Sony Corporation Reservados todos los derechos.

- Microsoft MS-DOS y Windows son marcas registradas de U.S. Microsoft Corporation en EE.UU. y en otros países.
- IBM y PC/AT son marcas registradas de U.S. International Business Machines Corporation.
- Todos los demás nombres de sistemas, productos, y servicios son marcas comerciales de sus respectivos propietarios. En el manual no se especifican las marcas TM ni [®].

Índice

Preparativos

Nombres y funciones de la pantalla ...	4
Ventana principal	4
Vista del bastidor de audio	5
Vista de funciones	6
Vista de combinación	15

Operación de un reproductor de discos compactos

Escucha de un disco compacto	18
Escucha de un disco compacto utilizando la ventana principal	18
Escucha de un disco compacto utilizando la lista de reproducción	18
Reproducción de canciones en el orden deseado	19
Cambio del idioma visualizado	21

Operación del sintonizador

Escucha de la radio	22
Escucha de la radio en el modo manual o en el automático ...	22
Memorización de emisoras de radiodifusión	22
Sintonía de emisoras memorizadas	23
Asignación de un nombre a una emisora	24

Operación de un reproductor de minidisos

Escucha de un minidisco	26
Escucha de un minidisco utilizando la ventana principal	26
Escucha de un minidisco utilizando la lista de reproducción	26
Reproducción de canciones en el orden deseado	27
Reproducción con pausa automática	28
Reproducción con separación automática	28
Asignación de títulos a minidisos ...	29
Grabación en un minidisco	30
Realización de ajustes para grabación	30

Grabación de un disco compacto en un minidisco	31
Grabación de la radio en un minidisco	33
Grabación desde el componente conectado a los conectores ANALOG IN del STR-LSA1 en un minidisco	33
Grabación de su ordenador en un minidisco	34
Edición de minidisos grabados	36
Movimiento de canciones grabadas (MOVE)	36
División de canciones (DIVIDE)	37
Combinación de canciones grabadas (COMBINE)	38
Borrado de canciones grabadas (ERASE)	39
Borrado de una parte de una canción (A-B ERASE)	40
Deshechura de la última edición (UNDO)	41
Cambio del nivel de la canción después de la grabación (S.F EDIT)	42

Funcionamiento del ordenador

Escucha de archivos de audio	44
Registro de archivos de audio a una lista de reproducción	44
Escucha de un archivo de audio utilizando la ventana principal	45
Escucha de un un archivo de audio utilizando la lista de reproducción	46

Otras funciones

Ajuste del sonido	47
Equilibrio entre los altavoces (SP. Balance)	47
Ecuador paramétrico (Parametric EQ)	47
Ecuador (EQ)	48
Memorización del sonido ajustado	49
Utilización del banco EQ	49

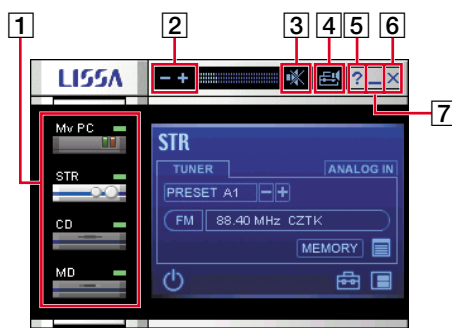
Nombres y funciones de la pantalla

Ventana principal

Aunque haya conectado dos o más STR-LSA1, solamente podrá utilizar uno cada vez. Cuando desee conectar otro STR-LSA1, haga primero clic con el botón derecho del ratón en el icono del STR-LSA1 actualmente seleccionado y vuelva a hacer clic con el botón derecho en el menú para desconectar el primero.

Nota

No conecte o desconecte los cables de conexión i.LINK cuando está activándose el software.



1 Vista del bastidor de audio

Haga clic en un icono para seleccionar una función de su ordenador. Usted podrá seleccionar un STR-LSA1, CDP-LSA1, o MDS-LSA1.

2 Botones de aumento/reducción del volumen

3 Botón de activación/desactivación del volumen

4 Botón de apertura de la ventana del sonido

Usted podrá ajustar el equilibrio entre los altavoces, el ecualizador paramétrico, y el ecualizador (graves, gama media, y agudos).

5 Botón de ayuda

Haga clic en este botón para abrir la ayuda (Help).

6 Botón de cierre

Haga clic en este botón para salir de Digital Link Manager.

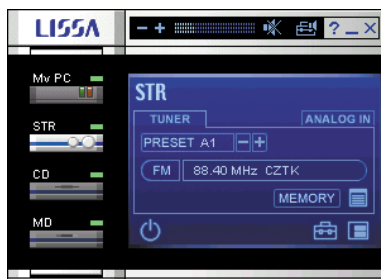
7 Botón de minimización

Haga clic en este botón para cerrar la ventana principal.

Para abrir la ventana, haga clic en "LISSA" de la barra de tareas.

Vista del bastidor de audio

Cuando haga clic en un icono de la vista del bastidor de audio, la función activa se cambiará y en la ventana principal aparecerá la vista de la función correspondiente.



Nota

El icono visualizado diferirá de acuerdo con las condiciones de los componentes, etc.

Sugerencia

Si hace clic con el botón derecho del ratón en un icono, aparecerá el menú para el componente seleccionado.

Vista de funciones

La vista de funciones se visualizará para el componente seleccionado en el STR-LSA1.

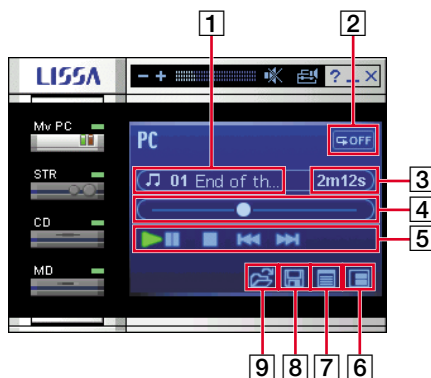
Si no puede encontrarse el STR-LSA1, o no está conectado, la vista de funciones se visualizará para el componente seleccionado en la vista del bastidor de audio.

Si hace clic con el botón derecho del ratón en la vista de funciones, aparecerá el menú de funciones para el componente.

Nota

Si selecciona un componente desconectado, no aparecerá información en la vista de funciones.

My PC (ordenador)



- 1 Visualización de título de Lista/canción**
Haga clic aquí para que se visualice la lista de reproducción y elija una.
- 2 Botón de repetición**
Haga clic en este botón para seleccionar ("RepeatAll"), ("Repeat1"), o ("RepeatOff").
- 3 Visualizador de tiempo**
Aparece el tiempo de reproducción.
- 4 Barra deslizable de la posición de canción**
Arrastre hacia la izquierda o la derecha para localizar el punto deseado de una canción.

(continúa)

[5] Botones de operación del ordenador

Botón de reproducción/pausa



Botón de parada



Botones del AMS (canciones anteriores/siguientes)

[6] Botón de combinación

Haga clic en este botón para cambiar a la vista de combinación. (solamente cuando esté conectado un MDS-LSA1 en la configuración i.LINK).

[7] Botón de lista de reproducción

Haga clic en este botón para que se visualice la lista de reproducción.

[8] Botón de memorización

Haga clic en este botón para memorizar como la lista de reproducción que se acaba de crear con el orden de reproducción de los archivos de audio.

[9] Botón de carga

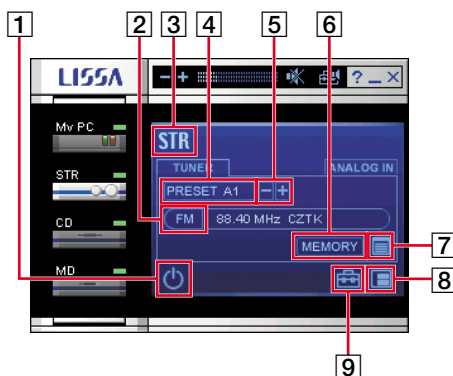
Haga clic en este botón para cargar una lista de reproducción prefijada.

Menús que aparecerán al hacer clic en el botón derecho del ratón

- Load Playlist (Cargue la lista de reproducción)
Seleccione la carga de una lista de reproducción prefijada.
 - Save Playlist* (Memorice la lista de reproducción)
Seleccione la memorización de como la lista de reproducción que se acaba de crear con el orden de reproducción de los archivos de audio.
 - Add music file (Agregue archivo de música)
Seleccione agregar un archivo de audio a la lista de reproducción.
 - All erase (Borrado total)
Seleccione el borrado de todos los archivos de audio en la lista de reproducción.
 - Previous (Anterior)
 - Play (Reproducción)
 - Stop (Parada)
 - Pause (Pausa)
 - Next (Siguiente)
 - Repeat (Reproducción repetida)
Seleccione este menú para cambiar entre "RepeatOff" (desactivación de la repetición), "RepeatAll" (Repetición de una canción), o "Repeat1" (Repetición de todas las canciones)
 - List (Lista)
Seleccione este menú para hacer que se visualice la lista de reproducción.
- * Esto puede aparecer en gris cuando no hay archivos de audio en la lista de reproducción.

(continúa)

STR (Sintonizador)



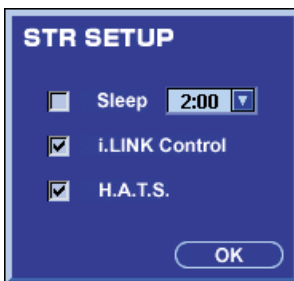
- 1 Interruptor de alimentación**
- 2 Botón selector de banda**
Haga clic en este botón para cambiar entre “FM” y “AM”.
- 3 Vista de Ping**
Haga clic en “STR” para que se aparezcan “▶▶◀◀” en el panel frontal del visualizador del STR-LSA1.
- 4 Botón selector de modo de sintonía**
Haga clic en este botón para seleccionar “MANUAL”, “AUTO”, o “PRESET”.
- 5 Botones de sintonía**
Haga clic en estos botones para sintonizar una emisora.
- 6 Botones de memorización**
Haga clic en estos botones para memorizar una emisora de radiodifusión.
- 7 Botón de lista de emisoras memorizadas**
Haga clic en este botón para que se visualice la lista de emisoras memorizadas.
- 8 Botón de combinación**
Haga clic en este botón para cambiar a la vista de combinación. (solamente cuando esté conectado un MDS-LSA1 en la configuración i.LINK).

(continúa)


9 Botón de configuración del sintonizador (STR)

Haga clic en este botón para que se visualice la ventana de configuración del sintonizador (STR).

Usted podrá utilizar la función del temporizador cronodesconector, y ajustar la función i.LINK y la función de control del sistema de transmisión de audio digital de alta calidad H.A.T.S. (consulte el manual de instrucciones del STR-LSA1).



Haga clic en la función que desee activar (aparecerá una marca de verificación). Para desactivar una función, vuelva a hacer clic en ella.

Cuando utilice la función del temporizador cronodesconector, haga clic en  y seleccione el tiempo deseado.

Cuando esta función esté activada, se visualizará el tiempo restante y usted no podrá cambiar el tiempo hasta la desconexión.

Menús que aparecerán al hacer clic en el botón derecho del ratón

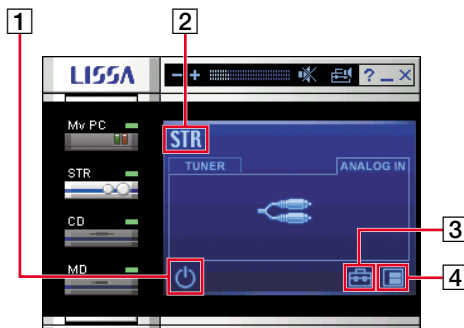
- Attach (Conexión)
Seleccione la conexión de un componente conectado mediante el cable de conexión i.LINK a la configuración i.LINK.
- Detach (Desconexión)
Seleccione este menú para eliminar un componente conectado con un cable conector i.LINK de la configuración i.LINK.
- PowerOn/Off (Conexión/desconexión de la alimentación)
- Function*¹ (Función)
Seleccione este menú para cambiar entre "Tuner" o "Analog in".
- SetUp*¹ (Configuración)
Seleccione este menú para abrir la ventana de configuración del sintonizador (STR).
- Band (Banda)
Seleccione este menú para cambiar entre "AM" y "FM".
- FM mode*¹, *² (Modo de FM)
Seleccione este menú para cambiar entre "Mono On" y "Mono Off".
- Preset List (Lista de emisoras memorizadas)
Seleccione este menú para hacer que se visualice la lista de emisoras memorizadas.
- Preset Memory (Memorización)*¹, *²
Seleccione este menú para abrir la ventana de memorización.

*¹ Puede ponerse gris cuando desconecte la alimentación del STR-LSA1.

*² Esta opción puede estar en gris cuando seleccione cuando seleccione una fuente de sonido que no sea "Tuner".

STR (entrada analógica)

Cuando haga clic en la ficha “ANALOG IN” de la vista de funciones del sintonizador (STR), podrá escuchar el sonido de los componentes conectados a los conectores ANALOG IN del STR-LSA1.



1 Interruptor de alimentación

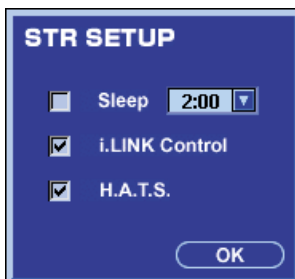
2 Vista de Ping


Haga clic en “STR” para que se aparezcan “▶▶▶▶” en el panel frontal del visualizador del STR-LSA1.

3 Botón de configuración del sintonizador (STR)

Haga clic en este botón para que se visualice la ventana de configuración del sintonizador (STR).

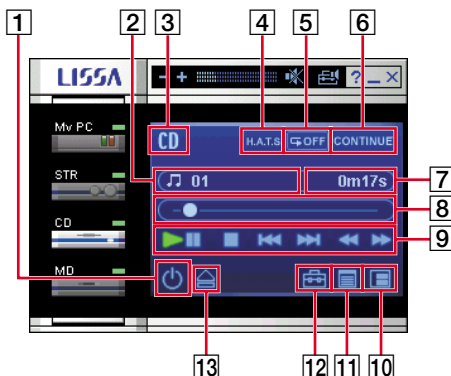
Usted podrá utilizar la función del temporizador cronodesconector, y ajustar la función de control i.LINK y la función de control de H.A.T.S. (consulte el manual de instrucciones del STR-LSA1).



Haga clic en la función que desee activar (aparecerá una marca de verificación). Para desactivar una función, vuelva a hacer clic en ella. Cuando utilice la función del temporizador cronodesconector, haga clic en  y seleccione el tiempo deseado. Cuando esta función esté activada, se visualizará el tiempo restante y usted no podrá cambiar el tiempo hasta la desconexión.

4 Botón de combinación

Haga clic en este botón para cambiar a la vista de combinación. (solamente cuando esté conectado un MDS-LSA1 en la configuración i.LINK).

Reproductor de discos compactos (CD)**1 Interruptor de alimentación****2 Visualización de título de disco/canción (solamente aparecerá para discos CD TEXT)**

Haga clic aquí para que se visualice la lista de reproducción y elegir una canción.

3 Vista de Ping

Haga clic en "CD" para que se visualice "►►◄◄" en el visualizador del panel frontal del CDP-LSA1.

4 Indicador de H.A.T.S.

Se encenderá cuando active la función de control de H.A.T.S.

5 Botón de repetición

Haga clic en este botón para seleccionar ("RepeatAll"), ("Repeat1"), o ("RepeatOff").

6 Botón selector de modo de reproducción

Haga clic en este botón para seleccionar "CONTINUE", "SHUFFLE", o "PROGRAM". El modo de reproducción no podrá cambiarse durante la reproducción.

7 Visualizador de tiempo

Haga clic aquí para cambiar entre el tiempo de reproducción transcurrido o el restante.

La visualización diferirá de acuerdo con las condiciones o el modo de reproducción.

8 Barra deslizante de la posición de canción

Arrastre hacia la izquierda o la derecha para localizar el punto deseado de una canción.

(continúa)

9 Botones de operación del reproductor de discos compactos

Botón de reproducción/pausa



Botón de parada



Botones del AMS (canciones anteriores/siguientes)



Botones de retroceso/avance rápido

10 Botón de combinación

Haga clic en este botón para cambiar a la vista de combinación.
(solamente cuando esté conectado un MDS-LSA1 en la configuración i.LINK)

11 Botón de lista de reproducción

Haga clic en este botón para que se visualice la lista de reproducción.

En el modo de reproducción programada, haga clic en este botón para que se visualice la lista de canciones programadas.

12 Botón de configuración del reproductor de discos compactos (CD) (página 19)

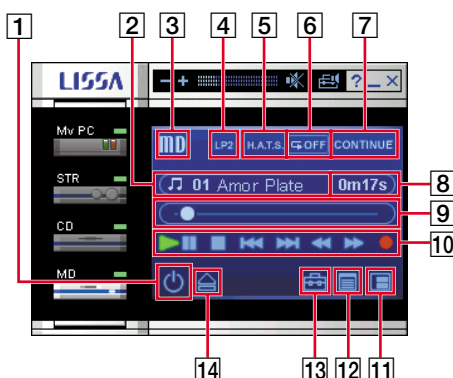
Haga clic en este botón para que se visualice la ventana de configuración del reproductor de discos compactos (CD).

Usted podrá cambiar el idioma de visualización y confeccionar un programa.

13 Botón de expulsión**Menús que aparecerán al hacer clic en el botón derecho del ratón**

- Attach (Conexión)
Seleccione la conexión de un componente conectado mediante el cable de conexión i.LINK a la configuración i.LINK.
- Detach (Desconexión)
Seleccione este menú para eliminar un componente conectado con un cable conector i.LINK de la configuración i.LINK.
- PowerOn/Off (Conexión/desconexión de la alimentación)
- Open/Close (Apertura/cierre)
- Previous (Anterior)
- Play (Reproducción)
- Stop (Parada)
- Pause (Pausa)
- Next (Siguiente)
- PlayMode (Modo de reproducción)
Seleccione este menú para cambiar entre "Continue" (reproducción continua), "Program" (Reproducción programada), o "Shuffle" (Reproducción aleatoria).
- Repeat (Reproducción repetida)
Seleccione este menú para cambiar entre "RepeatOff" (desactivación de la repetición), "Repeat1" (Repetición de una canción), o "RepeatAll" (Repetición de todas las canciones)
- List (Lista)
Seleccione este menú para hacer que se visualice la lista de reproducción.
- SetUp (Configuración)
Seleccione este menú para abrir la ventana de configuración del disco compacto.
- Disc Properties
Seleccione este menú para abrir la ventana de propiedades del disco.

Reproductor de minidiscos (MD)



1 Interruptor de alimentación

2 Visualización de título de disco/canción

Haga clic aquí para que se visualice la lista de reproducción y elegir una canción.

3 Vista de Ping

Haga clic en “MD” para que se visualice “▶▶◀◀” en el visualizador del panel frontal del MDS-LSA1.

4 Indicador de reproducción larga (LP)

El modo de grabación se visualizará cuando el disco esté parado. El modo de la canción actual se visualizará durante la reproducción o la grabación.

5 Indicador de H.A.T.S.

Se encenderá cuando active la función de control de H.A.T.S.

6 Botón de repetición

Haga clic en este botón para seleccionar (“RepeatAll”), (“Repeat1”), o (“RepeatOff”).

7 Botón selector de modo de reproducción

Haga clic en este botón para seleccionar “CONTINUE”, “SHUFFLE”, o “PROGRAM”. El modo de reproducción no podrá cambiarse durante la reproducción ni la grabación.

8 Visualizador de tiempo

Haga clic aquí para cambiar entre el tiempo de reproducción transcurrido o el restante.

La visualización diferirá de acuerdo con las condiciones o el modo de reproducción.

(continúa)

9 Barra deslizable de la posición de canción

Arrastre hacia la izquierda o la derecha para localizar el punto deseado de una canción.

10 Botones de operación del reproductor de minidiscos (MD)

Botón de reproducción/pausa



Botón de parada



Botones del AMS (canciones anteriores/siguientes)



Botones de retroceso/avance rápido



Botón de grabación

11 Botón de combinación

Haga clic en este botón para cambiar a la vista de combinación. (solamente cuando esté conectado un MDS-LSA1 en la configuración i.LINK).

12 Botón de lista de reproducción

Haga clic en este botón para que se visualice la lista de reproducción.

En el modo de reproducción programada, haga clic en este botón para que se visualice la lista de canciones programadas.

13 Botón de configuración del reproductor de minidiscos (MD) (página 30)

Haga clic en este botón para que se visualice la ventana de configuración del reproductor de minidiscos (MD).

14 Botón de expulsión**Menús que aparecerán al hacer clic en el botón derecho del ratón**

- Attach (Conexión)
Seleccione la conexión de un componente conectado mediante el cable de conexión i.LINK a la configuración i.LINK.
- Detach (Desconexión)
Seleccione este menú para eliminar un componente conectado con un cable conector i.LINK de la configuración i.LINK.
- PowerOn/Off (Conexión/desconexión de la alimentación)
- Eject (Expulsión)
- Previous (Anterior)
- Play (Reproducción)
- Stop (Parada)
- Pause (Pausa)
- Next (Siguiente)
- Rec (Grabación)
- PlayMode (Modo de reproducción)
Seleccione este menú para cambiar entre "Continue" (reproducción continua), "Program" (Reproducción programada), o "Shuffle" (Reproducción aleatoria).
- Repeat (Reproducción repetida)
Seleccione este menú para cambiar entre "RepeatOff" (desactivación de la repetición), "Repeat1" (Repetición de una canción), o "RepeatAll" (Repetición de todas las canciones).

- List (Lista)
Seleccione este menú para hacer que se visualice la lista de reproducción.
- SetUp (Configuración)
Seleccione este menú para abrir la ventana de configuración del disco compacto.
- All Erase (Borrado total)
Seleccione este menú para borrar todas las canciones del mini disco.
- Disc Properties (Propiedades del disco)
Seleccione este menú para abrir la ventana de propiedades del disco.

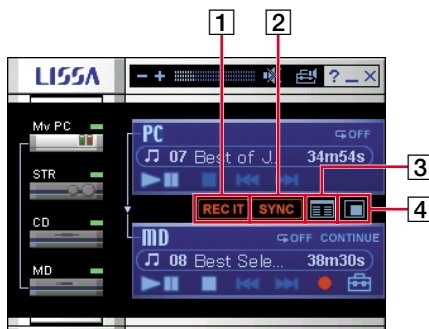
Vista de combinación

Cuando grabe en un minidisco, se visualizará la vista de combinación en vez de la vista de funciones.

Nota

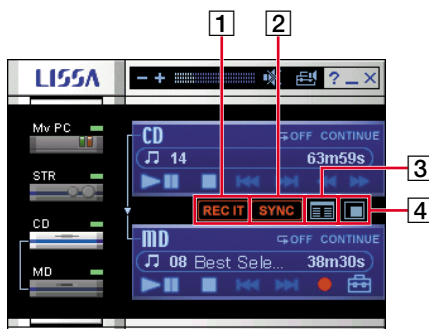
Los modos de repetición y reproducción no podrán cambiarse cuando esté indicándose la vista de combinación.

Vista de combinación de My PC a minidisco



- 1 Botón de grabación de la canción actual**
Haga clic en este botón para grabar el archivo de audio que esté reproduciéndose.
- 2 Botón de sincronización**
Haga clic en este botón para utilizar la función de grabación sincronizada.
- 3 Botón de listas**
Haga clic en este botón para que se visualicen las listas de reproducción del ordenador y del minidisco.
- 4 Botón de Función**
Haga clic en este botón para cambiar a la vista de funciones.

Vista de combinación de disco compacto a minidisco



- 1 Botón de grabación de la canción actual**
Haga clic en este botón para grabar la canción que esté reproduciéndose.
- 2 Botón de sincronización**
Haga clic en este botón para utilizar la función de grabación sincronizada.
Cuando el deck esté en el modo de grabación sincronizada con disco compacto, se visualizará "HIGH".
- 3 Botón de listas**
Haga clic en este botón para que se visualicen las listas de reproducción del disco compacto y del minidisco.
- 4 Botón de Función**
Haga clic en este botón para cambiar a la vista de funciones.

Vista de combinación de sintonizador/entrada analógica (STR) y minidisco (MD)

Tuner (Sintonizador)



Analog in (Entrada analógica)



1 Botón de listas

Haga clic en este botón para que se visualicen las listas de emisoras memorizadas reproducción de minidisos.

2 Botón de función

Haga clic en este botón para cambiar a la vista de funciones.

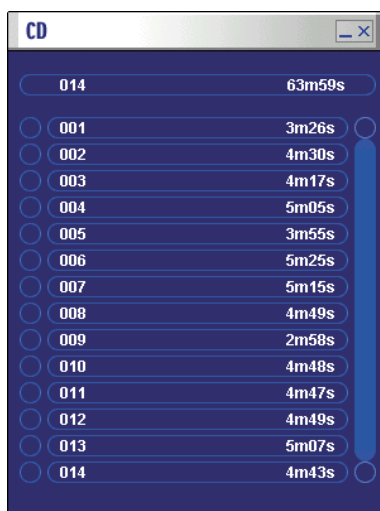
Escucha de un disco compacto

Escucha de un disco compacto utilizando la ventana principal


- 1** Haga clic en el icono CD de la vista del bastidor de audio.
- 2** Haga clic en el título del disco/canción de la vista de funciones. Aparecerá la lista de canciones del disco compacto.
- 3** Seleccione en la lista de reproducción la canción que desee reproducir.
La reproducción se iniciará en la canción seleccionada.

Escucha de un disco compacto utilizando la lista de reproducción

- 1** Abra la lista de reproducción de discos compactos (página 12) en el modo de reproducción continua.



(continúa)

- 2** Haga doble clic en , o en el número de canción o en el tiempo de reproducción de la canción que desee reproducir de la lista de reproducción de discos compactos.

La reproducción se iniciará desde la canción en la que haya hecho doble clic.

Cuando haga doble clic en la indicación del disco/canción y seleccione "Properties", aparecerá la información siguiente:

Disc (Disco): Número total de canción, tiempo de total del disco, título del disco*, artista del disco*

Track (Canción): Número de canción, tiempo de reproducción de la canción, título de la canción*, artista de la canción*

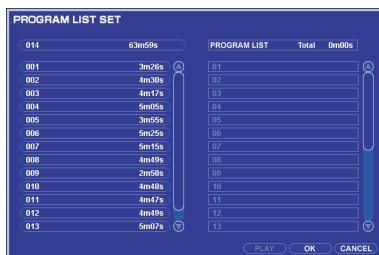
* Esto aparecerá solamente para discos CD TEXT.

Reproducción de canciones en el orden deseado

- 1** Antes de reproducir un disco, abra la ventana de configuración (página 12) del reproductor de discos compactos.



- 2** Haga clic en "Program list". Aparecerá la lista del programa establecida.



- 3** Arrastre la canción deseada de la lista de reproducción del disco compacto y suéltela en la lista del programa.
Usted podrá confeccionar un programa de hasta 25 canciones de un disco compacto.
Cuando haga doble clic en la canción deseada, ésta se añadirá al final de la lista del programa.
- 4** Para iniciar la reproducción, haga clic en "PLAY".
Para cancelar la lista del programa, haga clic en "CANCEL".
Si hace clic en "OK", se almacenará la lista del programa recién confeccionado.

Para borrar de una canción de la lista del programa

Haga clic con el botón derecho del ratón en la canción deseada y seleccione "Erase".


Para borrar todo el programa, seleccione "All Erase".

Cambio del idioma visualizado

Si carga un disco CD TEXT con múltiples idiomas, podrá seleccionar el de visualización.

- 1 Abra la ventana de configuración del reproductor de discos compactos (página 12).



- 2 Haga clic en  y seleccione el idioma deseado de la lista de idiomas.
- 3 Haga clic en “OK” para cerrar la ventana de configuración del disco compacto.

Notas

- Solo para discos CD TEXT, se visualizará el idioma actual.
- Si el idioma memorizado en un disco CD TEXT no puede leerse, aparecerá “Unknown Lang”. Los títulos pueden aparecer correctamente para esos discos.
- El modo de idioma seleccionado permanecerá en la memoria del CDP-LSA1. Si cambia el disco por otro que no posea el idioma seleccionado, el idioma visualizado será inglés (para la mayoría de los discos). Si es necesario, vuelva a seleccionar el idioma deseado.

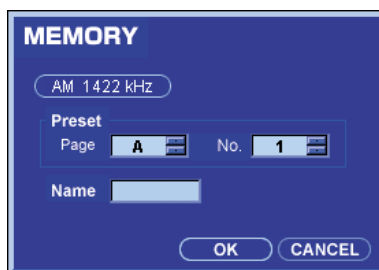
Escucha de la radio


Escucha de la radio en el modo manual o en el automático

- 1** Haga clic en el icono STR de la vista del bastidor de audio.
- 2** Haga clic en la ficha “TUNER” de la vista de funciones.
Aparecerá la vista de funciones del sintonizador.
- 3** Haga clic en el botón selector de banda para elegir “FM” o “AM”.
- 4** Haga clic varias veces en el botón selector del modo de sintonía para elegir “MANUAL” o “AUTO”.
- 5** Sintonice una emisora de radiodifusión.
Cuando haya elegido “MANUAL”, haga clic repetidamente en los botones de sintonía hasta localizar una emisora.
Cuando haya elegido “AUTO”, haga clic en el botón de sintonía.
La frecuencia cambiará durante la exploración de emisoras, y dicha exploración se parará automáticamente cuando se sintonice una emisora.

Memorización de emisoras de radiodifusión

- 1** Después de haber sintonizado una emisora, haga clic en “MEMORY” (vea arriba).
Aparecerá la ventana de memorización.



- 2** Haga clic en  varias veces para introducir la página y el número de memorización a fin de registrar la emisora en la lista de emisoras memorizadas.
- 3** Introduzca un nombre para la emisora.


(continúa)

- 4** Si el contenido visualizado es correcto, haga clic en "OK".
La emisora se almacenará en la lista de emisoras memorizadas.
Para cancelar la memorización de emisoras, haga clic en "CANCEL".

Sintonía de emisoras memorizadas

- 1** Haga clic en el icono STR actual de la vista del bastidor de audio.
- 2** Haga clic en la ficha "TUNER" de la vista de funciones.
Aparecerá la vista de funciones del sintonizador.
- 3** Haga clic en el botón selector de modo de sintonía varias veces para elegir "PRESET", y después en los botones de sintonía varias veces para seleccionar la emisora memorizada deseada.
O haga clic en la visualización de frecuencias/nombres de emisoras y seleccione la emisora memorizada de la lista de emisoras memorizadas.

Escucha de la radio utilizando la lista de emisoras memorizadas

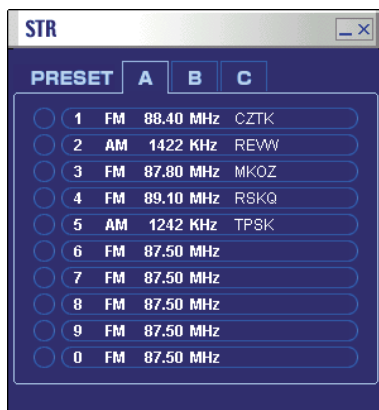
- 1** Abra la lista de emisoras memorizadas (página 8).
- 2** Haga clic en la ficha de memorización ("A", "B", "C") para seleccionar la página de memorización deseada.
- 3** Haga doble clic  en una emisora memorizada visualizada deseada.

Asignación de un nombre a una emisora

Notas

- Solamente podrá introducir caracteres alfanuméricos y los símbolos siguientes:
! " # \$ % & ' () * + , - . / : ; < = > ? @ [\] _ { | }
No podrá introducir los caracteres ASCII (^ ' ~).
- Los caracteres especiales que aparezcan en el visualizador del panel frontal del STR-LSA1 no aparecerán en el monitor de su PC. Cuando haya caracteres especiales, se reemplazarán por los caracteres ASCII más parecidos.
- Cuando una emisión RDS incluya información sobre el nombre de la emisora, tal nombre se visualizará en vez del nombre previamente asignado a dicha emisora memorizada.

- 1 Abra la lista de emisoras memorizadas (página 8).



- 2 Haga clic en la ficha de memorización ("A", "B", "C") para seleccionar la página memorización deseada.
- 3 Seleccione la emisora memorizada a la que desee asignarle un nombre.
- 4 Haga clic en la ficha de memorización para seleccionar el banco de memorización.
Se activará el modo de edición, en el que podrá introducir el nombre de la emisora.

(continúa)

- 5** Introduzca el nombre de la estación.
Usted podrá copiar y pegar la cadena existente utilizando el menú que aparecerá cuando haga clic con el botón derecho del ratón el nombre de emisoras.
- 6** Presione la tecla Enter.
El nombre de la emisora introducido se almacenará.

Para cancelar la asignación de un título

Presione la tecla Esc.

Menús que aparecerán para la lista de emisoras memorizadas al hacer clic en el botón derecho del ratón

- Memory (Memorización)
Seleccione este menú para abrir la ventana de memorización.
- Clear (Borrado)
Seleccione este menú para borrar una emisora memorizada con la tecla Delete.
Después de haber seleccionado "Clear", presione la tecla Delete del teclado del PC.
Usted también podrá seleccionar dos o más emisoras memorizadas haciendo clic en la visualización de las emisoras manteniendo presionada la tecla Ctrl.
- All Clear (Borrado total)
Seleccione este menú para borrar las emisoras memorizadas de la página de memorización visualizada.
- Name In (Introducción de nombre)
Seleccione este menú para asignar un nombre a una emisora memorizada.
- FM mode (Modo de FM)
Seleccione este menú para cambiar entre "Mono On" y "Mono Off" para la emisora memorizada.

Para copiar utilizando el arrastre y colocación

Usted podrá copiar una emisora memorizada utilizando el procedimiento de arrastre y colocación.

Si arrastra una emisora memorizada y apunta a la ficha de memorización ("A", "B", "C"), podrá copiarla en una página de emisoras memorizadas diferente.

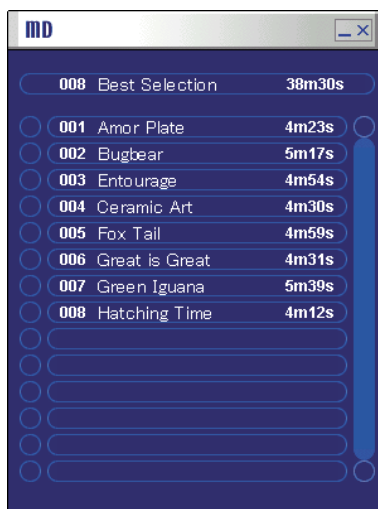
Escucha de un minidisco

Escucha de un minidisco utilizando la ventana principal


- 1** Haga clic en el icono MD de la vista del bastidor de audio.
- 2** Haga clic en el título del disco/canción de la vista de funciones. Aparecerá la lista de canciones del minidisco.
- 3** Seleccione en la lista de reproducción la canción que desee reproducir.
La reproducción se iniciará en la canción que haya seleccionado.

Escucha de un minidisco utilizando la lista de reproducción

- 1** Abra la lista de reproducción de minidiscos (página 14) en el modo de reproducción continua.



(continúa)

- Haga doble clic en  en el número o en el tiempo de reproducción de la canción que desee reproducir de la lista de reproducción de discos compactos.

La reproducción se iniciará desde la canción en la que haya hecho doble clic.

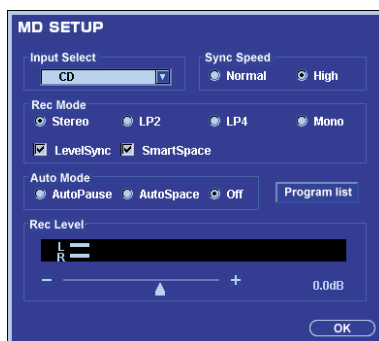
Cuando haga doble clic en la indicación del disco/canción y seleccione "Properties", aparecerá la información siguiente:

Disc (Disco): Tipo de disco, número total de canción, nombre del disco, tiempo total del disco, tiempo remanente del disco

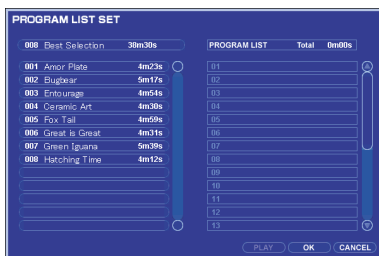
Track (Canción): Número de canción, tiempo de reproducción de la canción, nombre de la canción, modo de canción

Reproducción de canciones en el orden deseado

- Antes de reproducir un disco, abra la ventana de configuración (página 14) del reproductor de minidisos.



- Haga clic en "Program list". Aparecerá la lista del programa confeccionado.



(continúa)


- 3** Arrastre la canción deseada de la lista de reproducción del minidisco y suéltela en la lista del programa.
Usted podrá confeccionar un programa de hasta 25 canciones de un minidisco.
Cuando haga doble clic en la canción deseada, ésta se añadirá al final de la lista del programa.
- 4** Para iniciar la reproducción, haga clic en “PLAY”.
Para cancelar la lista del programa, haga clic en “CANCEL”.
Si hace clic en “OK”, se almacenará la lista del programa recién confeccionado.

Para borrar de una canción de la lista del programa

Haga clic con el botón derecho del ratón en la canción deseada y seleccione “Erase”.
Para borrar todo el programa, seleccione “All Erase”.


Reproducción con pausa automática

Esta función hará que la reproducción entre en pausa al final de cada canción.

- 1** Abra la ventana de configuración del minidisco (página 14) antes de reproducir un disco.
- 2** Haga clic en “AutoPause” en el modo de pausa automática (aparecerá una marca de verificación).
- 3** Haga clic en “OK” para cerrar la ventana de configuración del minidisco.
- 4** Haga clic en .

Reproducción con separación automática

Esta función le permitirá insertar espacios en blanco entre las canciones durante la reproducción.

- 1** Abra la ventana de configuración del minidisco (página 14) antes de reproducir un disco.
- 2** Haga clic en “AutoSpace” en el modo automático (aparecerá una tilde).
- 3** Haga clic en “OK” para cerrar la ventana de configuración del minidisco.
- 4** Haga clic en .

Asignación de títulos a minidiscos

Notas

- Solamente podrá introducir caracteres alfanuméricos, y los símbolos siguientes:
! " # \$ % & ' () * + , - . / : ; < = > ? @ _ `
- Si reproduce un minidisco codificado con símbolos que no sean los indicados arriba, no se visualizarán los correctos.
- Si la lengüeta de protección contra grabación del minidisco está en la posición de protección, la introducción de caracteres, la grabación, la edición, etc. no será posible. Deslice la lengüeta de protección contra escritura hasta la posición que permita la introducción de caracteres.
- Este software permite almacenar hasta 200 caracteres para cada título de disco y de canción.
- Los títulos no podrá asignarse durante la grabación en pausa.

- 1** Abra la lista de reproducción del minidisco (página 14).
- 2** Seleccione el disco/la canción al que desee reasignar un título.
- 3** Haga clic en el nombre de disco/canción que haya seleccionado en el paso 2.
Usted pasará al modo de edición en el que podrá introducir un nombre de disco/canción.
- 4** Introduzca el nombre deseado.
Usted podrá copiar y pegar una cadena existente utilizando el menú de edición que aparecerá cuando haga clic con el botón derecho del ratón en el título de disco/canción.
- 5** Presione la tecla de introducción (Enter).
El nombre del disco/canción introducido se almacenará, y usted podrá introducir el título de la canción siguiente.

Para cancelar la asignación de un título

Presione la tecla de escape (Esc).

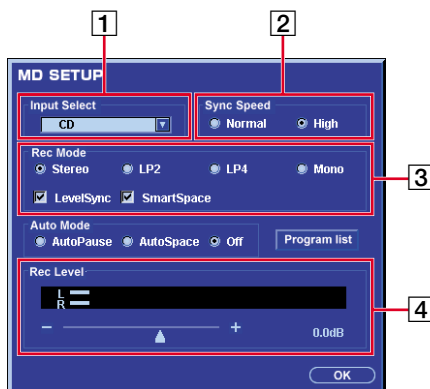
Grabación en un minidisco

Notas

- Si la lengüeta de protección contra grabación del minidisco está en la posición de protección, no podrá grabar en el minidisco. Deslice la lengüeta de protección contra escritura hasta la posición que permita la grabación.
- Cuando se selecciona “Sony i.LINK Audio Device” como el dispositivo de reproducción preferido en la ficha “Audio” de la ventana “Multimedia Properties” (o la ventana “Sounds and Multimedia Properties” para Windows2000), las advertencias y otros sonidos producidos por el sistema operativo Windows u otros softwares se graban también en el minidisco. Para evitarlo, se recomienda seleccionar “PC sound card” u otra tarjeta de sonido antes de empezar a grabar.
- Para hacer una grabación correcta, se recomienda salir de los demás software antes de empezar a grabar.
- Cuando se ajusta el menú de ajustes en MDS-LSA1 a “T.Mark Lsync”, se marca automáticamente un número de canción para cada espacio en blanco de 1,5 segundo en una canción. Para más detalles, consulte el manual de instrucciones del MDS-LSA1.

Realización de ajustes para grabación

- 1 Abra la ventana de configuración del reproductor de minidiscos (página 14).



- 1 **Selector de entrada (Input Select)**
Presione aquí para seleccionar un componente grabado.
- 2 **Velocidad de sincronización (Sync Speed)**
Haga clic aquí para ajustar una velocidad de grabación sincronizada.
Podrá especificar “Normal” (velocidad de duplicación normal) o “High” (duplicación a alta velocidad) para la grabación sincronizada de disco compacto.


3 Modo de grabación (Rec Mode)

Haga clic aquí para seleccionar un modo de grabación y ajuste las funciones de sincronización con el nivel (Level Synchro) y de espacio inteligente (Smart Space).

Usted podrá uno de los cuatro modos de grabación siguientes: "Stereo" para grabación estéreo con tiempo normal, "LP2" para grabación estéreo con el doble del tiempo normal, "LP4" para grabación estéreo con el cuádruple del tiempo normal, o "MONO" para grabación monoaural.

4 Nivel de grabación (Rec Level)


Haga clic en +/- para ajustar el nivel de grabación.

Usted también podrá arrastrar  hacia la izquierda o la derecha a fin de realizar el ajuste.

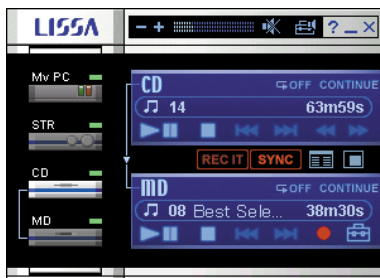
2 Ajuste cada elemento en la forma necesaria.


3 Haga clic "OK" para cerrar la ventana de configuración del reproductor de minidiscos.

Grabación de un disco compacto en un minidisco


1 Haga clic en  de la vista de funciones del reproductor de discos compactos.

Aparecerá la vista de combinación.







2 Haga clic en .

El deck de minidiscos pasará a la espera de la grabación y el reproductor de discos compactos a la espera de la reproducción.

3 Haga clic en  de MD de la vista de combinación. Se iniciará la grabación.

(continúa)



Grabación de la canción deseada de un disco compacto en un minidisco

- 1 Haga clic en  de la vista de funciones del reproductor de discos compactos.
- 2 Haga clic en  para abrir la lista de canciones.
- 3 Arrastre la canción deseada de la lista de reproducción del disco compacto y suéltela en la lista de reproducción del minidisco. Usted también podrá seleccionar dos o más canciones a la vez haciendo clic en las canciones deseadas manteniendo presionada la tecla Ctrl.
- 4 Haga clic en .
- 5 Haga clic en  de MD de la vista de combinación. Se iniciará la grabación.

Notas

- Cuando grabe canciones de un disco compacto en un minidisco de esta forma, las canciones seleccionadas del disco compacto se describirán en la lista del programa del disco compacto realizada con el CDP-LSA1.
- Usted podrá seleccionar hasta 25 canciones.
- Después de esta operación, el modo de reproducción de disco compacto cambia automáticamente a "Continue".


Grabación de la canción actual de un disco compacto en un minidisco

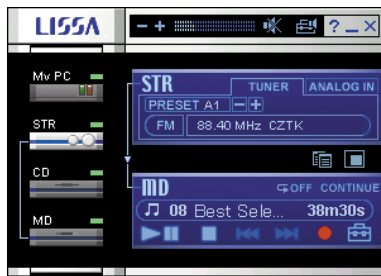
- 1 Haga clic en  de la vista de funciones del reproductor de discos compactos cuando esté escuchando un disco compacto.
- 2 Haga clic en . Después de cierto tiempo se iniciará la grabación desde el comienzo de la canción actual.



Para parar la grabación

Haga clic en  de MD de la vista de combinación.

Grabación de la radio en un minidisco

- 1 Haga clic en  de la vista de funciones del sintonizador. Aparecerá la vista de combinación.




- 2 Sintonice el programa de radio que desee grabar utilizando la vista de combinación del sintonizador (páginas 22 y 23).
- 3 Haga clic en  de MD de la vista de combinación. El deck de minidiscos entrará en el modo de espera de la grabación.
- 4 Haga clic en  de MD de la vista de combinación. Se iniciará la grabación.

Para parar la grabación



Haga clic en  de MD de la vista de combinación.

Grabación desde el componente conectado a los conectores ANALOG IN del STR-LSA1 en un minidisco


- 1 Haga clic en  de la vista de funciones de entrada analógica. Aparecerá la vista de combinación.



(continúa)

- 2** Prepare un componente de audio.
- 3** Haga clic en  de la vista de combinación del deck de minidiscos.
El deck de minidiscos entrará en el modo de espera de la grabación.
- 4** Haga clic en  de la vista de combinación del deck de minidiscos.
Se iniciará la grabación.


Para parar la grabación

Haga clic en  de la vista de combinación del deck de minidiscos.



Grabación de su ordenador en un minidisco

Note

No puede grabar archivos de audio de su ordenador a un minidisco con la función de grabación sincronizada a alta velocidad.





- 1** Haga clic en  de la vista de funciones del ordenador.
Aparecerá la vista de combinación.





- 2** Haga clic en .
El deck de minidiscos pasará a la espera de la grabación y el ordenador a la espera de la reproducción.
- 3** Haga clic en  de MD de la vista de combinación.
Se iniciará la grabación.

(continúa)

Grabación de la canción deseada de un archivo de audio en un minidisco

- 1 Haga clic en  de la vista de funciones del ordenador.
- 2 Haga clic en  para abrir la lista de reproducción.
- 3 Arrastre la canción deseada de la lista de reproducción del ordenador y suéltela en la lista de reproducción del minidisco. Usted también podrá seleccionar dos o más archivos de audio a la vez haciendo clic en las canciones deseadas manteniendo presionada la tecla Ctrl.
- 4 Haga clic en .
- 5 Haga clic en  de MD de la vista de combinación. Se iniciará la grabación.

Grabación de la canción actual de un archivo de audio en un minidisco

- 1 Haga clic en  de la vista de funciones de un ordenador cuando esté escuchando un disco compacto.
 - 2 Haga clic en .
- Después de cierto tiempo se iniciará la grabación desde el comienzo del archivo de audio actual.

Para parar la grabación

Haga clic en  de MD de la vista de combinación.

Edición de minidiscos grabados


Notas

- Si la lengüeta de protección contra grabación del minidisco está en la posición de protección, no podrá editar el minidisco. Deslice la lengüeta a fin de poder editar.
- Si ha seleccionado la reproducción aleatoria o programada, no podrá editar. Antes de editar el minidisco, cerciőrese de seleccionar la reproducción continua.

Movimiento de canciones grabadas (MOVE)

- 1 Abra la lista de reproducción del minidisco (página 14).
- 2 Haga clic en el botón derecho del ratón para hacer que se visualice el menú de edición.
- 3 Seleccione "Move"
Aparecerá la ventana de movimiento.



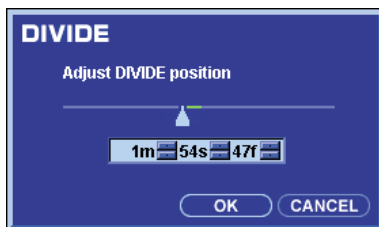
- 4 Introduzca el número de canción del lugar al que desee moverla. Usted también podrá utilizar  para introducir el número de canción.
- 5 Haga clic en "OK".
La canción seleccionada se moverá a la posición especificada.
Para cancelar el movimiento de canciones, haga clic en "CANCEL".

Para mover una canción utilizando la función de arrastre y colocación



En el paso 2 arrastre la canción deseada y colóquela en la posición deseada.

División de canciones (DIVIDE)

- 1** Abra la lista de reproducción del minidisco (página 14).
- 2** Haga clic en el botón derecho del ratón para hacer que se visualice el menú de edición.
- 3** Seleccione "Divide".
Aparecerá la ventana de división.

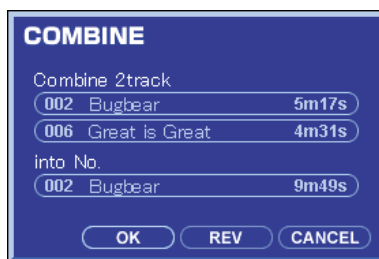


Se iniciará la reproducción de ensayo.

- 4** Arrastre  hacia la izquierda o la derecha para ajustar el punto de división.
Usted también podrá utilizar  introducir el tiempo de división de la canción.
- 5** Si la reproducción de ensayo resulta satisfactoria, haga clic en "OK".
La canción se dividirá.
Para cancelar la división de la canción, haga clic en "CANCEL".

Combinación de canciones grabadas (COMBINE)

- 1** Abra la lista de reproducción del minidisco (página 14).
- 2** Seleccione las dos canciones que desee combinar.
Haga clic en la primera canción, y después manteniendo presionada la tecla Ctrl, haga clic en la segunda canción.
- 3** Haga clic con el botón derecho en la canción seleccionada para hacer que se visualice el menú de edición.
- 4** Seleccione "Combine".
Aparecerá la ventana de combinación.



Se iniciará la reproducción de ensayo.

Para cambiar el orden de las canciones combinadas, haga clic en "REV".

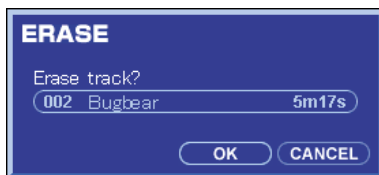
- 5** Si las canciones visualizadas son correctas, haga clic en "OK".
Las canciones seleccionadas se combinarán.
Para cancelar la combinación de canciones, haga clic en "CANCEL".

Nota

Las canciones grabadas en diferentes modos de modos grabación no podrán combinarse.

Borrado de canciones grabadas (ERASE)

- 1** Abra la lista de reproducción del minidisco (página 14).
- 2** Haga clic en el botón derecho del ratón para hacer que se visualice el menú de edición.
Para seleccionar dos o más canciones, haga clic en las mismas manteniendo presionada la tecla Ctrl, y haga clic con el botón derecho del ratón en una de ellas.
- 3** Seleccione "Erase".
Aparecerá la ventana de borrado.

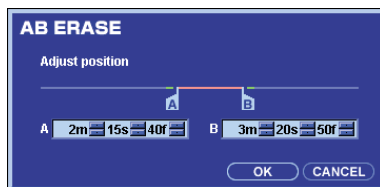


Para borrar todas las canciones, seleccione "All Erase".




- 4** Si el mensaje visualizado es correcto, haga clic en "OK".
La canción (las canciones) seleccionada(s) se borará(n).
Para cancelar el borrado de la canción (o las canciones), haga clic en "CANCEL".

Borrado de una parte de una canción (A-B ERASE)

- 1 Abra la lista de reproducción del minidisco (página 14).
- 2 Haga clic en el botón derecho del ratón en la canción deseada para hacer que se visualice el menú de edición.
- 3 Seleccione "A-B Erase".
Aparecerá la ventana de borrado de A-B.

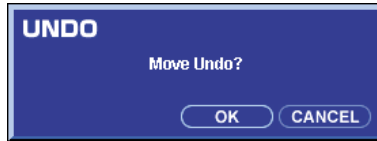


Se iniciará la reproducción de ensayo.

- 4 Arrastre  o  hacia la izquierda o la derecha para realizar el ajuste.
Los puntos A y B se juntarán temporalmente y se iniciará nuevamente la reproducción de ensayo.
Usted también podrá utilizar  a fin de introducir los tiempos para especificar la parte A-B.
- 5 Si la reproducción de ensayo resulta satisfactoria, haga clic en "OK".
La parte A-B especificada se borrará.
Para cancelar el borrado de la parte A-B, haga clic en "CANCEL".


Deshechura de la última edición (UNDO)

- 1** Haga clic en el botón derecho del ratón para hacer que se visualice el menú de edición después de haber realizado ésta.
- 2** Seleccione "Undo".
Aparecerá la ventana de deshacer.



- 3** Si el mensaje visualizado es correcto, haga clic en "OK".
El contenido del minidisco volverá a la condición existente antes de la edición.
Para cancelar la deshechura de la edición, haga clic en "CANCEL".

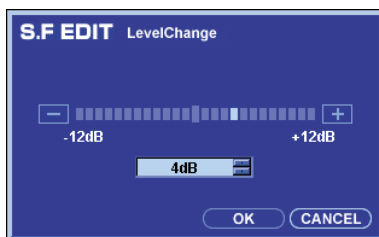
Nota

- Usted no podrá deshacer una edición si realiza lo siguiente después de haber editado:
 - Realice otra edición.
 - Haga clic en , **SYNC** o **REC II**.
 - Desconecte la alimentación del MDS-LSA1 o extrayendo el minidisco.
 - Desconecte el cable de alimentación.
- Usted no podrá restablecer el contenido de un minidisco a la condición anterior a S.F EDIT, incluso aunque deshaga la edición.




Cambio del nivel de la canción después de la grabación (S.F EDIT)

Cambio del nivel

- 1** Abra la lista de reproducción del minidisco (página 14).
- 2** Haga clic en la canción deseada para hacer que se visualice el menú de edición.
- 3** Apunte "S.F Edit" y seleccione "Track Level". Aparecerá la ventana de cambio de nivel.



Se iniciará la reproducción de ensayo.

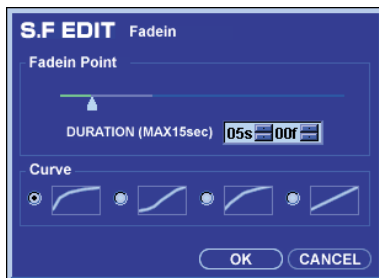
- 4** Haga clic en  /  varias veces para cambiar el nivel de la canción.
Usted también podrá utilizar  para introducir el nivel a fin de cambiar el nivel de la canción.
- 5** Si el nivel de la canción visualizado es correcto, haga clic en "OK". El nivel original de la canción volverá al especificado.
Para cancelar el cambio del nivel de la canción, haga clic en "CANCEL".

Aumento gradual/desvanecimiento

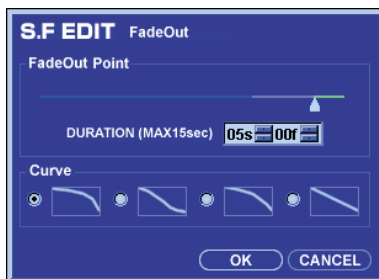
- 1** Abra la lista de reproducción del minidisco (página 14).
- 2** Haga clic en el botón derecho del ratón para hacer que se visualice el menú de edición.

(continúa)



- 3** Apunte "S.F Edit" y seleccione "Fade In" o "Fade Out".
Cuando seleccione "Fade In", aparecerá la ventana de aumento gradual.



Cuando seleccione "Fade Out", aparecerá la ventana de desvanecimiento.



Se iniciará la reproducción de ensayo.

- 4** Arrastre  hacia la izquierda o la derecha para localizar el punto de finalización del aumento o de reducción del nivel.
Se puede seleccionar un punto de esfumado de aparición o de desvanecimiento de 1 a 15 segundos.
Usted también podrá utilizar  para introducir el tiempo para localizar el punto deseado.
- 5** Seleccione el tipo de curva para el aumento gradual o el desvanecimiento.
- 6** Si el contenido visualizado es correcto, haga clic en "OK".
El nivel original de la canción cambiará al ajustado en los pasos 4 y 5. Para cancelar el cambio del nivel de la canción, haga clic en "CANCEL".

Notas

- Usted no podrá cambiar el nivel de las canciones grabadas en el modo LP2 ni LP4.
- Los cambios repetidos del nivel de una canción utilizando la función S.F EDIT resultarán en mala calidad del sonido.
- Después de haber cambiado el nivel de una canción, éste no volverá exactamente al original aunque intente devolverlo utilizando de nuevo la función S.F EDIT.

Escucha de archivos de audio

Puede transmitir los archivos de audio memorizados en su ordenador a través del STR-LSA1 y crear listas de reproducción para los archivos de audio memorizados en su ordenador.

Este software controla la reproducción de archivos de audio con las siguientes extensiones:

mp3, wma, wav

Nota

Según el software utilizado para crear un archivo de audio, puede no ser posible utilizar el Digital Link Manager para reproducir el archivo.

Registro de archivos de audio a una lista de reproducción

- 1** Pulse el icono My PC en la visualización de bastidor de audio.
- 2** Abra la lista de reproducción de ordenador (página 7).



- 3** Arrastre y deje caer archivos de audio deseados en la lista de reproducción.
Se pueden registrar hasta 255 archivos de audio en una misma lista de reproducción.

(continúa)

Para registrar archivos de audio en una lista de reproducción usando el botón derecho en el menú

Seleccione “Add music file” con el botón derecho en el menú.

Seleccione un archivo de audio y haga clic en “Open”.

Se agrega el archivo de audio seleccionado a la lista de reproducción.

Para mover un archivo de audio dentro de una lista de reproducción

Arrastre un archivo de audio y deje caer en la posición deseada dentro de la lista de reproducción.

Para borrar un archivo de audio de la lista de reproducción

Seleccione “Erase” con el botón derecho en el menú

Para borrar todos los archivos de audio de la lista de reproducción, seleccione “All erase”.

Para memorizar una lista de reproducción

Mediante la selección de “Save playlist” con el botón derecho en el menú puede memorizar como la lista de reproducción que se acaba de crear con el orden de reproducción de los archivos de audio.

La lista de reproducción se carga automáticamente la siguiente vez que active el software.

Consejo

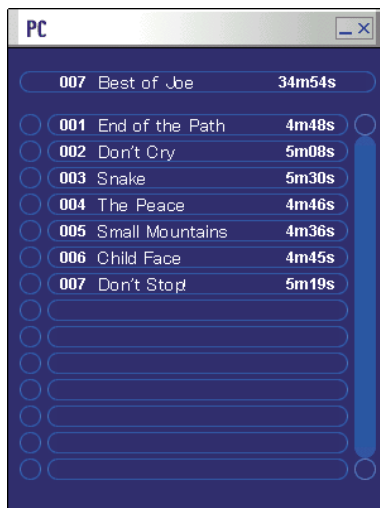
El nombre de archivo del archivo de audio aparece como nombre de canción (o nombre de lista). Algunos archivos de audio pueden incluir la información de nombre pero este software no acepta la visualización de esta información.


Escucha de un archivo de audio utilizando la ventana principal

- 1** Haga clic en el icono My PC de la vista del bastidor de audio.
- 2** Haga clic en el título de la Lista/canción de la vista de funciones. Aparecerá la lista de canciones de la lista de reproducción.
- 3** Seleccione en la lista de reproducción un archivo de audio que desee reproducir.
La reproducción se iniciará en la canción seleccionada.

Escucha de un un archivo de audio utilizando la lista de reproducción

- 1 Abra la lista de reproducción de discos compactos (página 7).

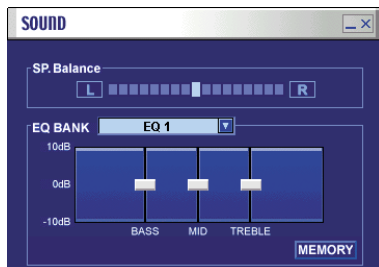


- 2 Haga doble clic en , o en el número de canción o en el tiempo de reproducción de la canción que desee reproducir de la lista de reproducción en el ordenador.
La reproducción se iniciará desde el archivo de audio en la que haya hecho doble clic.

Ajuste del sonido

Equilibrio entre los altavoces (SP. Balance)

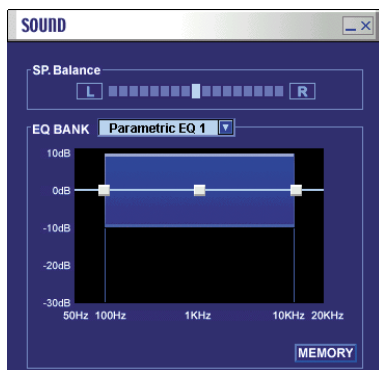
- 1 Abra la ventana de control del sonido (página 4).





- 2 Para ajustar el equilibrio entre los altavoces, haga clic varias veces en **L** / **R**.

Ecualizador paramétrico (Parametric EQ)

- 1 Abra la ventana de control del sonido (página 4).
- 2 Haga clic en **EQ** y seleccione "Parametric EQ 1", "Parametric EQ 2", o "Parametric EQ 3".




(continúa)

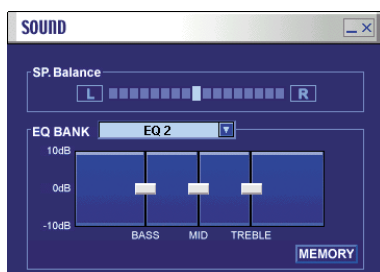
- 3** Arrastre  en el sentido deseado para realizar el ajuste.
- Líneas de color ligeramente claro: forma de onda de cada control
- Líneas de color oscuro: forma de onda compuesta para todos los tres controles
- Si hace clic con el botón derecho del ratón en , podrá seleccionar el tipo de pendiente [“Narrow” (estrecha), “Middle” (media), o “Wide” (ancha)].
- Para volver al sonido original, seleccione “EQ FLAT” en el banco EQ.


Nota

Cuando la línea de color oscuro llega a 10 dB, no podrá arrastrar  para aumentar más el nivel.

Ecualizador (EQ)

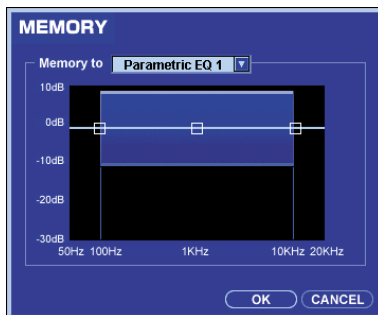
- 1** Abra la ventana de sonido (página 4).
- 2** Haga clic en  y seleccione uno de los ecualizadores (EQ 1 - 5).



- 3** Arrastre  hacia arriba o hacia abajo para ajustar cada tono.
- Para volver al sonido original, seleccione “EQ FLAT” en el banco EQ.


Memorización del sonido ajustado

- 1 Haga clic en “MEMORY” después de haber ajustado Parametric EQ o EQ.
Se abrirá la ventana de memorización.



- 2 Seleccione el Parametric EQ o número de EQ deseado del banco EQ.
Aparece el ajuste actual.
- 3 Haga clic en “OK”.
El sonido ajustado se almacenará en el banco EQ.
Para cancelar la memorización del sonido ajustado, haga clic en “CANCEL”.

Utilización del banco EQ

- ➔ Haga clic en  y seleccione el Parametric EQ o número de EQ del banco EQ.
El sonido cambiará al memorizado especificado.